



3.C.2 COMMUNICATIEPLAN

1. INLEIDING

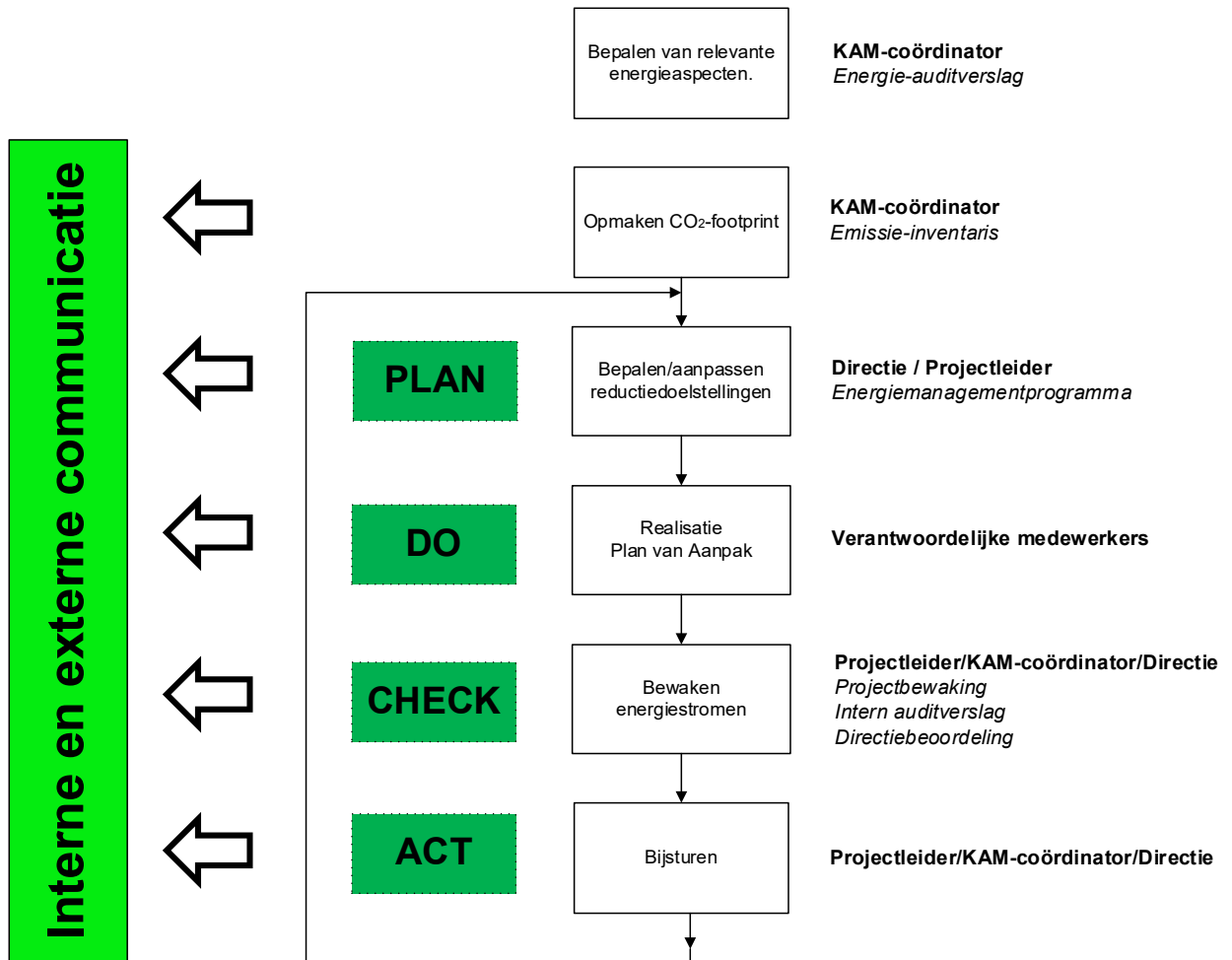
Om het beleid van Brouwers Groenaanemers inzake CO₂-reductie en duurzaam ondernemen op een effectieve wijze te realiseren is goede en effectieve communicatie nodig. Brouwers Groenaanemers zal daarom transparant communiceren over reductiedoelstellingen, maatregelen en behaalde resultaten. Deze communicatie vindt zowel intern als extern plaats.

Interne communicatie staat voor de communicatie van het CO₂-beleid richting alle medewerkers binnen Brouwers Groenaanemers. Open en transparante communicatie kan bijdragen in het bewust maken en betrekken van medewerkers. Om de doelstellingen te kunnen behalen is het van groot belang dat iedere medewerk(st)er zich bewust is van zijn of haar verantwoordelijkheid op dit gebied. Het terugdringen van de CO₂ uitstoot wordt hiermee de taak van iedereen.

Ook externe communicatie over het CO₂ reductie beleid speelt een belangrijke rol. Door externe partijen te informeren draagt Brouwers Groenaanemers haar maatschappelijke betrokkenheid uit. Externe communicatie is gericht op alle externe stakeholders, zoals opdrachtgevers, projectpartners, leveranciers, bevoegd gezag en omgevingspartijen.

Externe communicatie bevat eveneens de communicatie met stakeholders in het kader van keteninitiatieven om bewustwording en CO₂-reductie in de keten te bevorderen. Zo kan een wezenlijke bijdrage geleverd worden aan een goed klimaat voor huidige en toekomstige generaties.

2. STUURCYCLUS



3. INTERNE COMMUNICATIE

Effectieve communicatie speelt een belangrijke rol in het CO₂-beleid van Brouwers Groenaanemers. Middels interne communicatie zal Brouwers Groenaanemers haar medewerkers betrekken bij het CO₂-beleid. Het doel van de interne communicatie is om de medewerkers energie bewuster te laten werken en om dus uiteindelijk de reductiedoelstellingen te behalen. Door communicatie worden de medewerkers geïnformeerd en aangespoord om een bijdrage te leveren aan de reductie van de CO₂ emissies.

3.1 DOELGROEP

De doelstelling is om de medewerkers periodiek te informeren middels een toolboxmeeting. Hierbij zal bekeken worden in hoeverre het personeel meewerkt aan het behalen van de doelstellingen. Respectievelijk zal bekeken worden hoeveel bijeenkomsten benodigd zijn. Omdat energiebewust werken voor buitendienstmedewerkers een andere inhoud heeft dan voor de kantoormedewerkers, zullen er ook voor de kantoormedewerkers speciale voorlichtingsmomenten zijn. Deze zullen meer gericht zijn op energiebewust werken op kantoor. Binnen Brouwers Groenaanemers worden er m.b.t de interne communicatie dus twee verschillende groepen gehanteerd:

Kantoor, werkplaats en magazijn medewerker(s):

Voor het kantoorpersoneel zal tijdens de toolboxmeeting uitgelegd wat de reductiedoelstellingen voor het kantoor betreffen en op welke manier zij hieraan kunnen bijdragen. Als reminder krijgt het kantoorpersoneel een informatiebrief mee waarop de informatie nog eens uitgelegd staat. Daarnaast worden op het kantoor A4-tjes met tips opgehangen die bijdragen aan het behalen van de doelstellingen. Deze zullen overeenkomen met de tips die genoemd worden tijdens de toolboxmeeting, maar door herhaling zal het eerder gemeengoed worden.

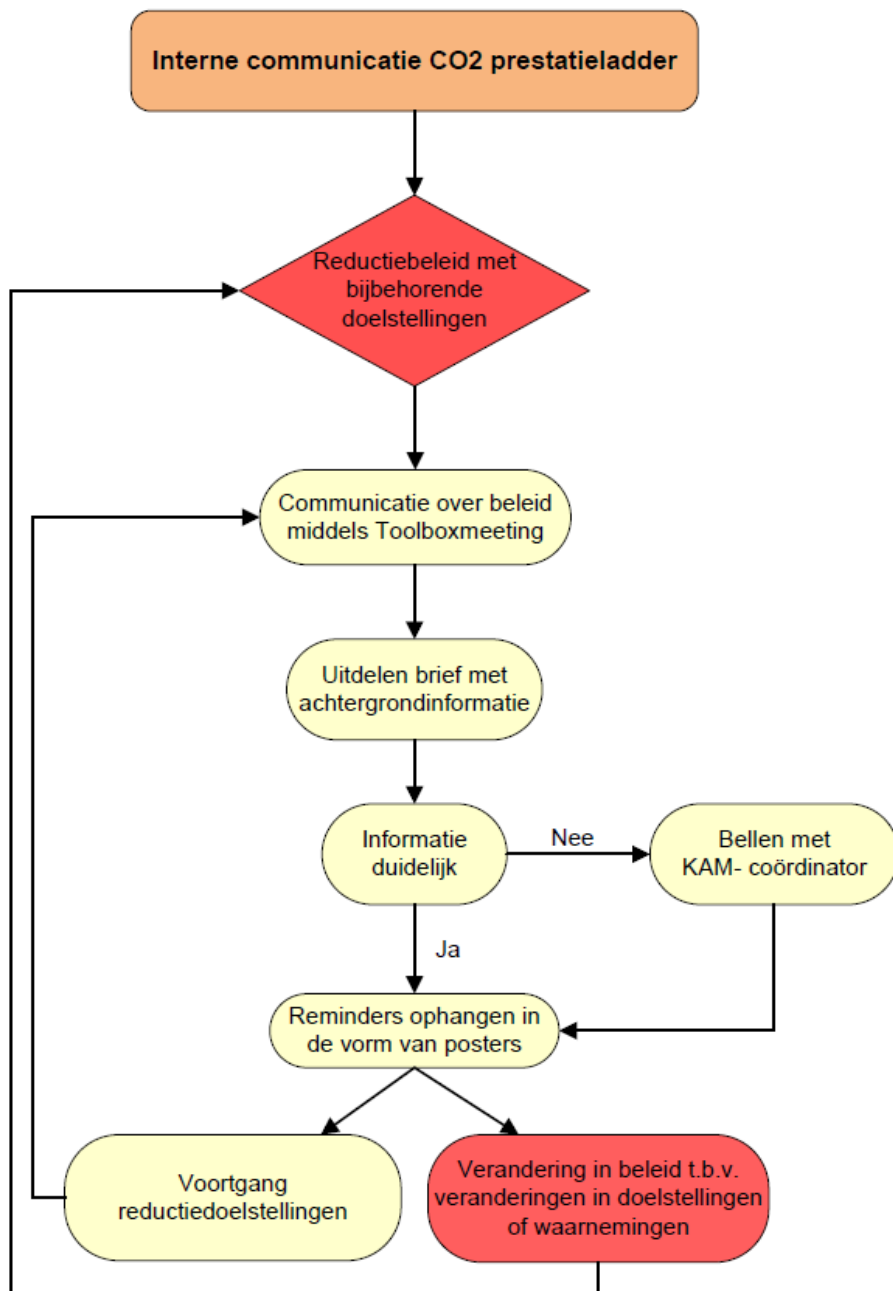
Buitenmedewerkers:

Voor de buitenmedewerkers zal tijdens de toolboxmeeting de nadruk gelegd worden op het juist besturen/ gebruiken van voertuigen/ machines, omdat hiermee de meeste winst te behalen valt. Er zal uitgelegd worden wat het belang is van de CO₂ reductie middels simpele voorbeelden. Daarnaast zal verteld worden op welke manier zij kunnen bijdragen aan de reductie. In de daarop volgende toolboxmeeting zal het onderwerp opnieuw aan bod komen als reminder.

3.2 COMMUNICATIEMETHODE

Doelstelling	Middel	Frequentie	Door	Voor	Resultaat
Medewerkers op de hoogte stellen van het CO ₂ reductiebeleid en informeren hoe zij kunnen bijdragen aan de reductie	Toolbox	1x per jaar	KAM- Coördinator KAM- Medewerker	Iedereen	Nader te bepalen
Reminders medewerkers	Posters Infoborden	Continue	KAM- Medewerker	Iedereen	Nader te bepalen
Medewerkers op de hoogte houden van de voortgang van de reductiedoelstellingen	Toolbox & informatiebrief, nieuwsbrief	1x per jaar	KAM- Coördinator	Iedereen	Nader te bepalen
Verkrijgen van input voor het reductiebeleid en de reductiedoelstellingen	Toolbox & Email	Continue	KAM- Coördinator	Iedereen	Nader te bepalen

3.3 STROOMSCHEMA INTERNE COMMUNICATIE



4. EXTERNE COMMUNICATIE

Om reductiedoelstellingen te behalen is niet enkel de medewerking van de eigen medewerkers van Brouwers Groenaanemers essentieel, maar is tevens medewerking nodig van externe partijen. Hierbij kan worden gedacht aan opdrachtgevers/klanten, leveranciers en onderaannemers. Met externe communicatie beoogt Brouwers Groenaanemers om haar ambitie en doelstellingen zo breed mogelijk uit te dragen. Hiermee wil Brouwers Groenaanemers grootschalige medewerking verkrijgen en in contact komen met andere partijen binnen de groenvoorziening die hieraan bij kunnen dragen.

4.1 DOELGROEP

De doelgroep wordt opgesplitst in diverse groepen, te weten leveranciers, opdrachtgevers, onderaannemers, klanten en brancheorganisaties.

Opdrachtgevers/klanten:

Brouwers Groenaanemers werkt voor uiteenlopende opdrachtgevers en klanten. Hierbij kan worden gedacht aan: Gemeenten, provincie, waterschappen, bedrijven en particulieren. Het doel is om de opdrachtgevers te informeren van het CO₂ bewustzijn van Brouwers Groenaanemers. Dit zal uitgevoerd worden middels een informatiebrief bij lopende projecten. Bij aanbestedingen zal het CO₂ beleid opgenomen worden in het Plan Van Aanpak, zodat duidelijk is dat Groenaanemers zich bewust bezighoudt met het klimaat.

Leveranciers:

Veel leveranciers hebben zich in de afgelopen jaren al duurzaam ontwikkeld. Brouwers Groenaanemers werkt veel met vaste leveranciers met duidelijke prijsafspraken. Voor deze leveranciers zal voor alsnog geen directe actie ondernomen worden. Bij het vinden van leveranciers zal aandacht besteed worden aan het vinden van milieubewuste bedrijven, zodat ook de levering van materialen aansluit bij het bedrijfsbeleid van Brouwers Groenaanemers. Op deze manier wordt er zo breed mogelijk inhoud gegeven aan het CO₂ reductiebeleid.

Onderaannemers:

Voor de onderaannemers wordt onderscheid gemaakt in huidige onderaannemers en toekomstige onderaannemers. De huidige onderaannemers worden op de hoogte gesteld van het CO₂ bewustzijn en milieumanagementbeleid middels een brief. Hierin wordt gevraagd in welke mate zij maatschappelijk verantwoord ondernemen en of zij dit in de bedrijfsvoering willen uitdragen, zodat dit aansluit bij het bedrijfsbeleid van Brouwers Groenaanemers. Voor nieuwe onderaannemers wordt gezocht naar aannemers die maatschappelijk verantwoord ondernemen, prijstechnisch interessant zijn en kwalitatief goed werk afleveren. Echter, aan de laatste twee punten wordt meer waarde gehecht dan aan het maatschappelijk verantwoord ondernemen, omdat het bedrijfsresultaat te alle tijden centraal blijft staan. Er zal altijd gevraagd worden aan de onderaannemer zoveel mogelijk aan te sluiten bij het bedrijfsbeleid van Brouwers Groenaanemers.

Klanten

De vaste klanten van Brouwers Groenaanemers zullen middels een de nieuwsbrief geïnformeerd worden over de laatste ontwikkelingen op het gebied van Maatschappelijk Verantwoord Ondernemen. Deze manier van communicatie zal voortgezet worden om zodoende de klanten en ook het personeel en overige geïnteresseerden op de hoogte te houden.

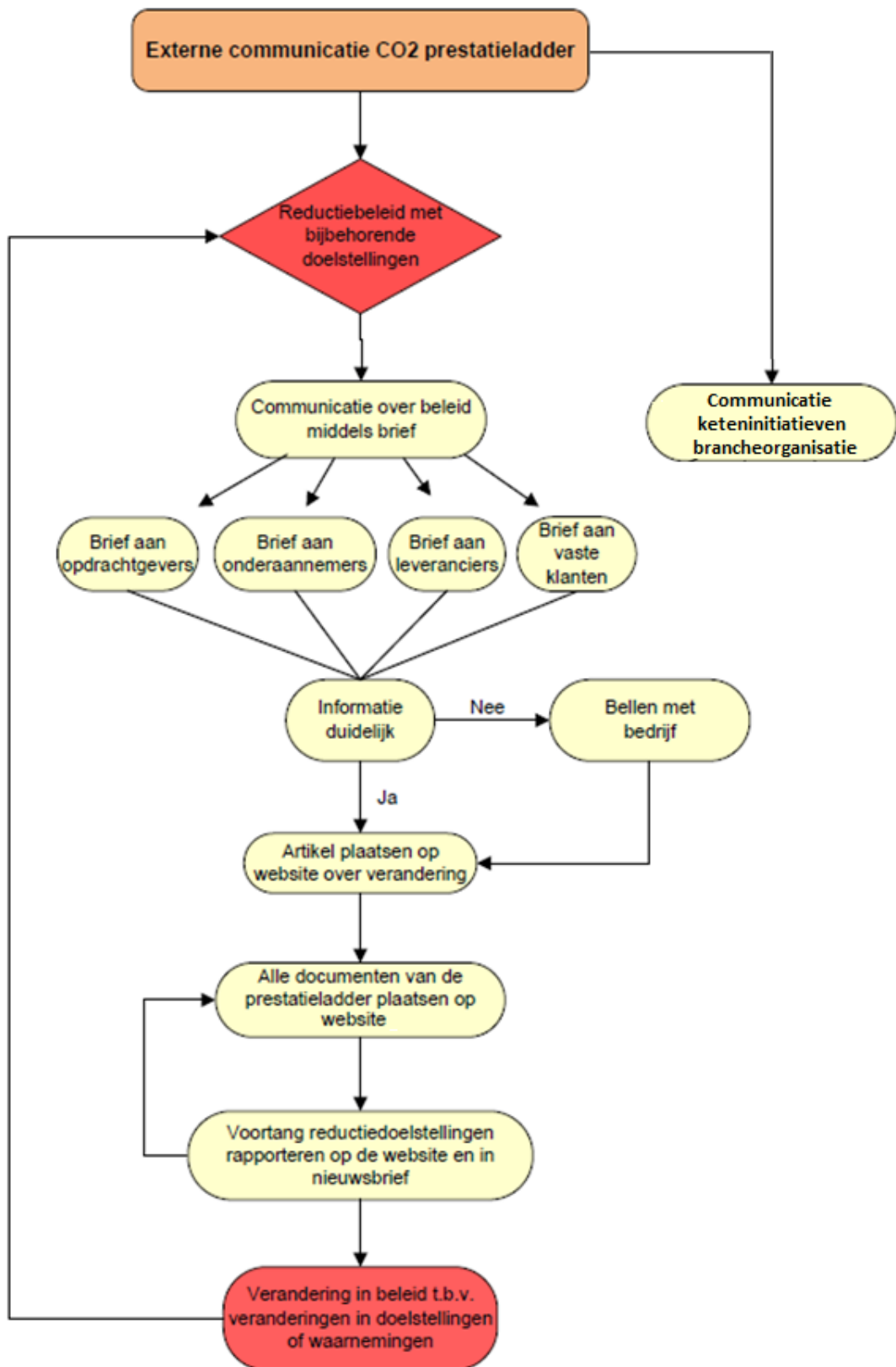
Brancheorganisaties

Brouwers Groenaannemers is aangesloten bij diverse brancheorganisaties. Binnen deze samenwerkingsverbanden is Brouwers Groenaannemers altijd in overleg naar mogelijkheden haar bedrijfsvoering te verduurzamen.

4.2 COMMUNICATIEMETHODE

Doelstelling	Middel	Frequentie	Door	Resultaat
Opdrachtgevers op de hoogte stellen van het CO ₂ bewust ondernemen, het reductiebeleid en de deelname aan sectorinitiatieven	Brief / Website / projectdocumentatie	Minimaal 1x per jaar publicatie	KAM-Coördinator	Nader te bepalen
Onderaannemers op de hoogte stellen van de CO ₂ beleid en wat dit inhoud voor de uitvoering van de werkzaamheden	Brief	1x per jaar	KAM-Coördinator	Nader te bepalen
Klanten op de hoogte stellen van het CO ₂ beleid	Website	1x per jaar	KAM-coördinator	Nader te bepalen
Opdrachtgevers, leveranciers, onderaannemers en klanten op de hoogte stellen van de voortgang van het reductiebeleid	Website	2x per jaar	KAM-coördinator	Nader te bepalen

4.3 STROOMSCHEMA EXTERNE COMMUNICATIE



5. COMMUNICATIE OVER DOELSTELLINGEN OP PROJECTBASIS

Bij gerichte doelstellingen op projectbasis zal dit te alle tijden aan bod komen in het werkplan en in het plan van aanpak.

5.1 STROOMSCHEMA COMMUNICATIE BIJ DOELSTELLINGEN

